

Bienvenue aux Apparts cosy Brest

Nous sommes heureux de vous accueillir dans notre appartement, où vous passerez nous l'espérons un agréable séjour face à la rade de Brest.

Vous trouverez dans ce livret toutes les informations utiles au bon déroulement de votre séjour.

N'hésitez pas à nous contacter pour toute information complémentaire.

Bon séjour à Brest !

Isabelle et Anthony.

Sommaire

Se rendre au logement

Plan d'accès.....	3
Où se garer ?.....	4
Entrée dans l'immeuble.....	5 et 6
Entrée dans le logement : les clés.....	7
Heure d'arrivée et de départ.....	8
L'état des lieux d'entrée et de sortie.....	8
Le linge de maison.....	8

La vie dans le logement

Liste des équipements du logement.....	9
Utilisation des équipements.....	10
Règles de vie.....	10

Informations pratiques

On va à la plage ?.....	11
Où faire ses courses ?.....	11
Où prendre du carburant ?.....	12
Où se faire soigner ?.....	12
Numéros utiles.....	13

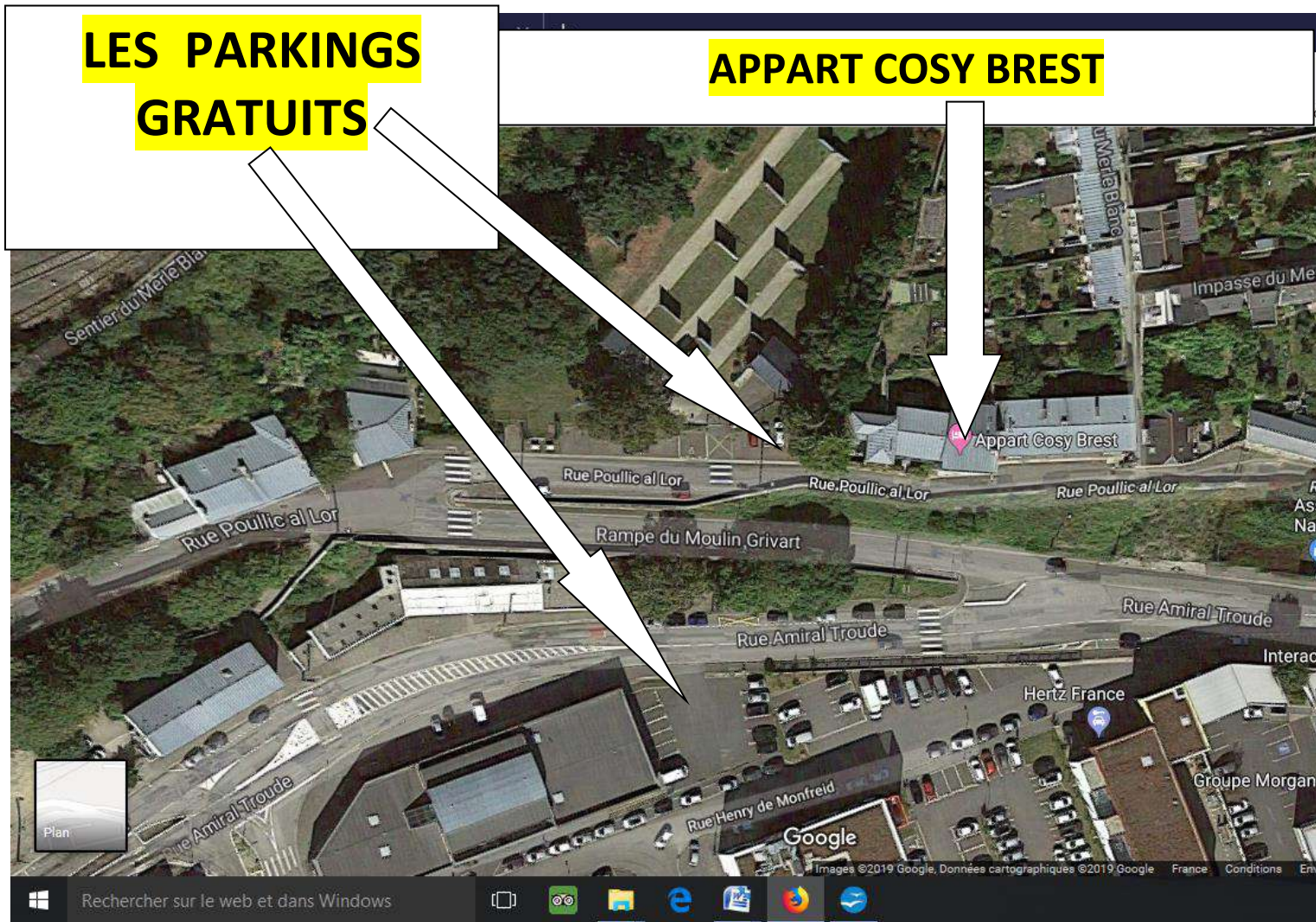
Visiter la région

Informations utiles.....	14
Lieux à visiter.....	15 a 24
Où se restaurer et sortir ?.....	25 a 28

Se rendre au logement



Plan d'accès



Adresse du logement :
35, rue Poullic al lor
29200 Brest

Où se garer ?

Vous avez la possibilité de stationner gratuitement sur les différents parkings autour de l'appartement.

Le stationnement le plus proche est situé à 20 mètres juste en face club de tir à l'arc de Brest.

Si celui-ci est complet, vous pouvez aussi vous garer sur les places de parking situées juste en face de l'immeuble au niveau de la zone commerciale (attention ! certaines places sont réservées aux magasins ou à la croix rouge) cependant il y a toujours de la place et les parkings sont gratuits.

Arrivée dans le logement

Entrée dans l'immeuble

L'entrée dans l'immeuble se fait grâce à un digicode situé au niveau de la porte de l'immeuble. Le code à 4 chiffres vous sera communiqué avant votre arrivée.



DIGICODE DE L'IMMEUBLE





Entrée dans le logement : Les clés

Les clés sont à votre disposition dans un coffre à clés sécurisé, situé juste à côté de la porte de votre appartement. Il s'agit d'un coffre mécanique à 4 chiffres. Vous avez simplement à tourner les molettes pour inscrire le code et à presser de chaque côté du boîtier pour l'ouvrir. Le code vous sera communiqué avant votre arrivée par sms et sur votre boîte de messagerie personnelle , airbnb, booking...

COFFRE A CLES



N'oubliez pas de replacer les clés dans ce même coffre lors de votre départ et de remettre les chiffres 0000 une fois le coffre refermé. Merci.

Heures d'arrivée et de départ

Les heures d'arrivée et de départ vous seront communiquées à la fin du mois précédant votre arrivée. Elles se font en général à partir de 15h00 pour l'arrivée et avant 11h30/12h00 pour le départ.



L'état des lieux d'entrée et de sortie

N'étant pas sur les lieux, nous ne pouvons pas faire d'état des lieux avec vous. Nous comptons sur vous pour laisser l'appartement propre et dans l'état d'origine. Merci de nous indiquer si quelque chose a été cassé ou dégradé pour que nous puissions procéder à son remplacement avant l'arrivée des prochains voyageurs



Le linge de maison

Le linge de maison est fourni : housses de couettes, draps housse, taies d'oreillers, serviettes de toilettes, torchons...

Les lits principaux seront faits à votre arrivée. Merci simplement de nous préciser la composition des personnes qui vont séjourner afin de pouvoir adapter la literie (nombre de lits et type de lits : simple ou double).

La vie dans le logement



Liste des équipements du logement

Cuisine

- Réfrigérateur
- Lave-vaisselle dans les appartements Ouessant et Belle île
- Plaque induction ou vitro céramique 2 ou 4 feux
- Micro-onde
- Cafetière (filtre) et cafetière Nespresso
- Bouilloire
- Grille-pain
- Vaisselle et tous les accessoires : poêles et casseroles
- Appareil à pop corn dans les appartements Ouessant et Belle-Ile

Salon – salle de séjour

- TV écran plat (tv par internet dans les appartements Belle Ile et les Glénan et tv par satellites dans les appartements Ouessant et Molène)
- Lecteur DVD et DVDs
- Table à dîner
- 4 ou 5 chaises
- Canapé et table basse
- Jeux de société
- Livres pour enfants

Chambre 1 dans les appartements

Ouessant et Belle île

- Un lit double
- Une grande armoire
- 2 tables de chevet avec lampes

Équipement bébé gratuit sur demande

- Un lit parapluie
- Une chaise haute

Salle de bain pour les appartements

Ouessant et Belle île

- Lave-linge avec lessive
- Sèche-cheveux, coton démaquillant et coton tige
- Une baignoire avec shampoing et gel douche
- 2 sèche-linge sont à disposition dans les communs

Salle d'eau pour les appartements

Molène et les Glénan

- Un lave linge sous la cuisine avec lessive fournie
- Sèche-cheveux, coton démaquillant et coton tige
- Une douche avec shampoing et gel douche
- 2 sèche-linge sont à disposition dans les communs



Utilisation des équipements

- Chauffage : Convecteurs électriques à inertie douce. Merci de mettre le chauffage Température = 2 ou à 19° avant de quitter l'appartement.
- Eau chaude : Nous avons installé un ballon d'eau chaude qui se trouve dans les toilettes. Il se recharge durant la nuit.
- Lave-linge : Le lave-linge est en libre-service. Nous fournissons 1 ou 2 berlingots de lessive gratuitement.
- Réfrigérateur : En partant, merci de laisser le frigo en marche, la porte fermée.
- Local poubelle : Le local à poubelle se situe au Rez de chaussée de l'immeuble (porte du fond). Il n'y a malheureusement pas de poubelle jaune de tri car la mairie refuse de les fournir arguant que la rue est trop étroite et qu'elle ne veut pas une accumulation de poubelles. Nous continuons à faire la demande régulièrement...
- WIFI haut débit gratuit : Le nom et le code des réseaux sont disponibles dans le livret d'accueil situé sur la table basse du salon



Règles de vie

Nous vous informons qu'il est strictement interdit de fumer dans l'appartement, pour des raisons d'hygiène et d'odeurs pour les voyageurs qui se suivent, ainsi que pour des raisons de sécurité. Les fêtes sont interdites pour ne pas gêner les autres personnes présentes dans l'immeuble.

Informations pratiques

Comment aller à la plage ?



La grande plage du moulin blanc est accessible en voiture à 5 minutes en prenant la direction de Quimper.

Où faire ses courses ?



Le Leclerc drive du port (uniquement commande par internet):

www.leclercdrive.fr/region-bretagne/brest/drive-brest---le-port.aspx

Adresse : 330 rue jurien de la gravière 29200 Brest

A 300m, légèrement sur la droite en regardant par la fenêtre. Vous pouvez commander sur Leclerc drive et aller chercher vos courses en arrivant. (horaire 8h30 à 20h00 du lundi au samedi)

Le Leclerc du centre ville

Adresse : 16 rue de la 2eme db 29200 Brest juste derrière la Mairie de Brest (horaires 9h00 à 20h00 du lundi au samedi)

Le centre commercial le phare de l'Europe

Adresse : 29 route de Gouesnou

Le plus grand centre commercial du Finistère où vous trouverez un hypermarché Géant Casino à 5 minutes en voiture (horaires 8h30 à 20h30 du lundi au vendredi et 8h30 à 20h00 le samedi)

Les commerces en centre ville de Brest:

- Toutes les boutiques pour faire du shopping sont situées en bas de la rue Jean Jaurès et dans la rue de Siam (rue piétonne). Elles longent la ligne du tramway
- **La boulangerie** : Arthur Toupin ouvert du lundi au samedi de 6h30 à 20h00 et le dimanche de 6h30 à 13h00
Adresse : 13 rue de Lyon 29200 Brest
- **Le Marché** : le dimanche de 8h00 à 13h00
Adresse 1 rue de Lyon 29200 Brest (1 km)



Où prendre du carburant ?

Le centre commercial le phare de l'Europe 24h/24h

Adresse : 29 route de Gouesnou

Le plus grand centre commercial du Finistère où vous trouverez un hypermarché Géant Casino à 5 minutes en voiture (horaires 8h30 à 20h30 du lundi au vendredi et 8h30 à 20h00 le samedi)



Où se faire soigner ?

- Pharmacie de garde : 3237
- Hôpital à 5min: Centre hospitalier universitaire (CHU)
2 avenue Foch
29200 Brest
Tél. 02 98 22 33 33

Numéros utiles

- Pharmacie de garde : 3237
- Pompier : 18 ou 112 (depuis un portable)
- Police secours : 17
- Samu : 15
- Numéro d'urgence en Mer : 196 (centre de sauvetage en mer)

- Taxi :
 - TAXI BREST 806 – 02 98 80 68 06
 - ALLO TAXI BREST – 06 75 46 00 71
 - TAXI BREST AEROPORT – 02 98 42 11 11
 - VTC – 06 50 97 11 70

- Dépanneur le plus proche:
 - AUTO DETRESS
 - Dépannage 24/24h
 - 310 RUE JURIEN DE LA GRAVIERE
 - 29200 Brest
 - Tél. : 02 98 40 65 75

- Numéros des propriétaires :
 - Isabelle et Anthony: 06.62 .09.10.30 / anthony.maroc@aliceadsl.fr

Visiter la région

Informations utiles

- Office du tourisme:

Adresse : 8 avenue Georges Clémenceau place de la liberté

02 98 44 24 96

lundi au samedi de 9h30 à 18h.

Fermeture le dimanche.

Lieux à visiter

QUE FAIRE ? QUE VOIR A BREST ?

OCEANOPOLIS LE PARC DE DECOUVERTE DES OCEANS,

VOUS DECOUVRIREZ 3 PAVILLONS COMPRENANT CHACUN UN CLIMAT DIFFERENT.

IL FAUT EN REVANCHE Y CONSACRER UNE JOURNEE CAR IL Y A 9000M2 D'ESPACE, 76 AQUARIUMS ET PLUS DE 10 000 ANIMAUX DONT DES LOUTRES, REQUINS, PHOQUES, MANCHOTS .

C'EST TRES INSTRUCTIF SUR LES COURANTS ET LES MAREES.

LA TOUR TANGUY

CONSTRUITE AU MILIEU DU 14EME SIECLE, ELLE A ETE TOUR DE GARDE ET LIEU DE JUSTICE. AUJOURD'HUI, VOUS Y TROUVEREZ L'HISTOIRE DE LA VILLE, LES EVENEMENTS MARQUANTS , DES MAQUETTES ET DES PHOTOGRAPHIES. NOUS Y SOMMES ALLES PENDANT LES JOURNEES DU PATRIMOINE.

ADRESSE : QUARTIER RECOUVRANCE, SQUARE PIERRE PERON

TEL OFFICE DE TOURISME : 0298442496)

LE MUSE DE LA MARINE

C'EST PLUS VIEUX MONUMENT DE BREST. OUTRE LE MUSE NATIONALE DE LA MARINE, VOUS AVEZ ACCES AUX REMPARTS QUI DONNE UNE MAGNIFIQUE VUE DU PORT MILITAIRE DE LA RADE ET DE LA VILLE. C'EST VRAIMENT A VOIR .

ADRESSE : DANS LE CHATEAU DE BREST

TEL 0298221239

LA PROMENADE DES RECORDS

A L'INSTAR DU FAMEUX « WALK OF FAME » A HOLLYWOOD, LA VILLE DE BREST A CHOISI DE RENDRE HOMAGE AUX MARINS. ALLEZ-VOUS PROMENER SUR LE QUAI ERIC TABARLY POUR MARCHER SUR LA PROMENADE DES RECORDS. IL Y A PLUSIEURS BARS RESTAURANTS SYMPAS FACE A LA MARINA.

NOUS SOMMES ALLES AU RESTAURANT LA BASE www.labasabrest.com 85, Quai Eric Tabarly la Marina du Château, 29200 Brest 02 29 05 19 00 . ILS FONT DES BROCHETTES DE VIANDE , DE GAMBAS OU DE NOIX DE ST JACQUES. LA VUE EST TRES BELLE , LA CADRE AGREABLE ET LES BROCHETTES TRES BONNES. ILS ONT UNE ENORME CAVE A WHISKY. 2 BEMOLS : LA GARNITURE PLUTOT MOYENNE ET UN PRIX UN PEU ELEVE

LA PLAGE DU MOULIN BLANC

LES ILES DE OUESSANT ET MOLENE

LE MUSEE DES BEAUX-ARTS DE BREST

COLLECTION DE PLUS DE 10 000 OBJETS

ADRESSE : 24 RUE DE TRAVERSE TELEPHONE

02-98-00-87-96 TRAM LIGNE A STATION CHATEAU

BUS LIGNES 1 , 2 , 8 STATION FRANÇAIS LIBRES

LES SALLES DE CONCERTS

L'ESPACE VAUBAN : 17 AVENUE CLEMENCEAU TEL 0298460688

LA CARENE (A PIED DEPUIS L'APPARTEMENT) : 30 RUE JEAN MARIE LE BRIS TEL 0298466600

LE BOWLING ET BILLARD MEME AVEC DES ENFANTS

C' EST SYMPA ET ON PASSE UN BON MOMENT.

ADRESSE : 35 RUE EVARISTE GALLOIS TEL 0298416060

LA PATINOIRE DE BREST (LE RINKLA STADIUM)

EN SAISON, VOUS POUVEZ ALLER VOIR LES ALBATROS DE BREST JOUER AU HOCKEY SUR GLACE.

NOUS Y ALLONS 1 A 2 FOIS PAR AN LE DIMANCHE MATIN A PARTIR DE 10H00 CAR C'EST PLUS FAMILIAL. VOUS POUVEZ Y ALLER AVEC DES ENFANTS CAR IL Y A DES LUGES SUR LESQUELLES ILS PEUVENT S'ASSEOIR.

ADRESSE : QUARTIER BELLEVUE PLACE NAPOLEON III

TEL 0298030130

LA RECRE DES 3 CURES

C'EST UN GRAND PARC DE LOISIRS DE 15 HECTARES AVEC DES ATTRACTIONS A SENSATION, EGALEMENT POUR LES PETITS. IL Y A UN MINI PARC AQUATIQUE S'IL FAIT BEAU. NOUS Y SOMMES ALLES LA DERNIERE FOIS EN OCTOBRE 2016. J'AVOUE QUE SI NOS ENFANTS ONT TOUT FAIT, NOTAMMENT LE SPOONTUS 3 FOIS , MA FEMME ET MOI AVONS MOYENNEMENT APPRECIE LE GALION DES PIRATES. IL FAUT AVOIR LE CŒUR BIEN ACCROCHE. DANS TOUS LES CAS, VOUS PASSEZ UNE BONNE JOURNEE. IL Y A DES TABLES DE PIC NIC.

ADRESSE : AU NORD DE BREST, A MILIZAC

TEL 0298079559.

KIJOU PARC

SI LE TEMPS N'EST PAS DE LA PARTIE , CE PARC DE LOISIRS EST INDOOR, VOUS TROUVEREZ DES TOBOGGANS ET DES STRUCTURES GONFLABLES POUR LES ENFANTS JUSQU'A 12 ANS. IL Y A UN ESPACE PARENTS POUR S'ASSEOIR

ADRESSE : 55 CHEMIN DE POUL AR FEUNTEUN

TEL 0298010112) R ;

LE SPADIUM : LA GRANDE PISCINE DU RELECQ KERHUON

LE SPADIUM PARC 827m2 DE BASSIN AVEC PENTAGLISS COUVERT, RIVIERES A COURANTS RAPIDES, BAINS A REMOUS, SAUNA, SOLARIUM, HAMMAN...

ADRESSE : BOULEVARD DE MAISSIN 29480 LE RELECQ KERHUON
PRES DE LA PLAGE DU MOULIN BLANC A 5 MINUTES EN VOITURE DE
L'APPARTEMENT TEL 0298343434

LE TELEPHERIQUE

En bas de la rue de siam

LE CINEMA

Le liberté place de la liberté

QUE FAIRE ? QUE VOIR DANS LE NORD FINISTERE ?

1) AU NORD EST DE BREST (1H10 DE ROUTE EN VOITURE) LE PAYS DU LEON

Il y a vraiment beaucoup de choses à découvrir dans le pays du Léon.
Comptez 2 à 3 jours si vous voulez tout voir.

- Le château de Kerjean sur la commune de saint vougay. Une magnifique bâtisse avec un parc et un colombier. La visite est payante mais cela vaut vraiment le coup tant elle est bien faite. On se laisse emporter à travers les pièces dans la vie des différents propriétaires. Nous avons vraiment beaucoup aimé et les enfants aussi
- La forêt domaniale de Santec et la plage du Dossen : La forêt recouvre 97 hectares d'espèces diverses résistantes au climat maritime du lieu. Cette forêt est traversée par divers sentiers où vous croiserez familles en promenade ou sportifs à l'entraînement. Dans son allée centrale, un parcours de remise en forme est à la disposition de chacun. Partant du Centre « Bon vent », elle vous conduira jusqu'à la rivière qui la borde au sud d'où, en prenant sur votre droite, vous pourrez rejoindre la plage du Dossen.
- Roscoff : Ancien havre de corsaires puis de contrebandiers, d'où partirent les vendeurs d'oignons rosés vers l'Angleterre (les johnnies). Roscoff, homologué petite cité de caractère a conservé son patrimoine architectural des XVIe et XVIIe siècles tout en pierres de taille. Pour une vue imprenable sur la baie (les ports, l'île de batz...) montez en voiture jusqu'à la chapelle ste Barbe. Vous trouverez de très bons restaurants gastronomiques (Le rakham, le Brittany ou l'écume des jours) mais aussi des restaurants plus classiques d'un excellent rapport qualité/prix (Le brise Lames ou les alizés situé devant le port). Si vous aimez la cuisine asiatique je vous conseille La baie d'Halong, l'un des meilleurs du département. Enfin pour une crêpe, vous avez la crêperie de la poste ou la crêperie La chandeleur.

– L'île de Batz : juste en face de Roscoff (accès par bateau). Pas besoin de réserver, ils rajoutent des bateaux s' il y a trop de monde. L'île est vraiment un petit bijou avec un micro climat. Nous y allons souvent, la dernière fois fin octobre 2017 pour une cousinade. Pour faire le tour de l'île, comptez une journée. J'aime beaucoup la partie sud est de l'île le long du sentier puis en passant par la plage, par le blokaus et enfin par le jardin botanique Georges Delaselle (entrée payante). Vous pourrez admirer le port de Roscoff vue de la mer et en continuant vers le nord est, tous les petits ilots de la baie de Morlaix qui surgissent à marée basse. Au nord , vous trouverez des champs notamment de pommes de terre connues comme celle de Noirmoutiers. Vous pourrez aussi peut être y croiser des chevaux en liberté. A l'ouest de l'île vous pourrez admirer le phare de l'île et le trou du serpent lieu d'une légende : Saint pol serait venu sur l'île et aurait délivré les habitants d'un terrible dragon en le jetant dans le trou du serpent.

– Saint pol de léon avec ses 2 clochers en haut et en bas de la rue principale. Vous trouverez le restaurant la pomme d'api qui est monté d'un cran depuis que j'y suis allé manger en 2012. 2 restaurants beaucoup plus abordables nous ont plu. Restaurant « Dans la grand'rue » : Peu de choix mais en contrepartie, de la cuisine fraîche pour un prix très raisonnable. L'autre restaurant « le bucail » : Là aussi un très bon rapport qualité/prix et une curiosité avec un arbre au milieu du restaurant .

– Carantec : Une jolie petite ville mais surtout une presqu'île : L'île callot. Vous y accédez à pieds ou en voiture mais il faut surtout faire attention aux marées car nous sommes déjà revenus sur terre une fois les roues dans l'eau et une autre fois pieds nus les chaussures en mains. Côté restaurant, nous en avons fait 2 . L'abri du pêcheur en face de l'île callot, cuisine classique de poissons frais mais surtout le restaurant de Patrick Jeffroy, l'un des chefs les plus connus du Finistère. Si la cuisine gastronomique est très bonne, le restaurant vaut aussi le détour pour son cadre magnifique : Une immense baie vitrée donnant sur une crique. C'est fabuleusement beau.

Enfin, si vous aimez l'histoire, partez visiter le château du taureau au milieu de la baie de Morlaix (Ancienne prison construite par Vauban, elle a été la prison des aristocrates, des montagnards et des girondins)

– S'il vous reste du temps redescendez vers Morlaix en prenant la route côtière qui vous permettra de longer la baie de Morlaix et de rentrer dans la ville directement dans le centre-ville où vous déboucherez sur la viaduc très impressionnant.

2) AU NORD BRIGNOGAN KERLOUAN ET LES ABERS (45 MINUTES EN VOITURES)

- Brignogan est une cité balnéaire ancienne. Je vous conseille de vous garer soit au « petit Nice » ou du côté du camping de la côte des légendes. Ensuite, vous pouvez faire un bout de chemin en suivant la côte jusqu'au sémaphore. Vous y verrez de gros rochers arrondis. Au retour, avec votre voiture, passez par l'intérieur à travers les petites ruelles et admirez les maisons construites autour ou même adossées à d'énormes rochers semblant être tombés du ciel dans les jardins. C'est vraiment unique. 2 restaurants à vous conseiller. « L'hôtel de la mer » et le restaurant « La corniche » situé au cœur de la baie face à la mer. On ne se lasse pas de la vue depuis la grande baie vitrée.
- Un peu plus à l'ouest, en longeant la côte, arrêtez- vous dans le village de Ménéham sur la commune de Kerlouan. Tantôt refuges des douaniers, tantôt village de pêcheur, Ménéham est une vraie curiosité dans la région avec sa chapelle au milieu des rochers. A l'intérieur, vous pourrez d'ailleurs visionner une vidéo sur l'histoire de Ménéham. La légende raconte que de nombreux navires se sont échoués sur les côtes du pays pagan. Des habitants mal intentionnés auraient été à l'origine de ces accidents car ils se promenaient sur les dunes de nuit, une lanterne à la main, attirant ainsi les bateaux vers la côte où ils s'échouaient alors...
- Encore un peu plus loin à l'ouest, vous trouverez la région des abers avec le phare de l'île vierge. Le phare le plus haut d'Europe et l'un des plus hauts du monde avec ses 82 mètres et ses 397 marches. Accessible par bateau. Bon courage !

3) A L'OUEST LE CONQUET ET LA POINTE SAINT MATHIEU (40 MINUTES EN VOITURE)

- Premier arrêt : Le phare du petit minou . Vous pourrez admirer la vue magnifique sur la rade de Brest et le goulet. Attention il n'est pas facile à trouver mais cela vaut le détour.
- Second arrêt ; le fort de Bertheaume. Construit sur un ilot, il permettait de contrôler l'entrée de la rade de Brest par des bateaux ennemis. Il est aujourd'hui un lieu de divertissements pour les aventuriers adeptes de sensations fortes ; Ma grande fille a fait de la tyrolienne au-dessus de la mer. Elle a beaucoup aimé.
- Le Conquet : le joli port de pêche d'où vous pouvez prendre le bateau vers les îles de Molène et de Ouessant.
- De l'autre côté du port, allez faire le tour de la presqu'île de Kermorvan. Si vous êtes dans la bonne saison, vous pourrez y cueillir des mûres qui y poussent en grande quantité. Vous pourrez aussi avoir une vue imprenable sur la plage des blancs sablons.
- Enfin, la pointe St Mathieu : Vous avez une très jolie balade à faire à partir de la chapelle et en descendant sur le chemin le long de la falaise. Le chemin est très large et praticable.
- Si vous avez le temps repartez vers le nord à Porspoder, vous y trouverez la presqu'île de saint Laurent accessible à pieds mais souvent très venté et port de pêche de Portsall tristement célèbre pour le naufrage de l'Amoco Cadiz. L'ancre du bateau est d'ailleurs restée au port.

4) AU SUD OUEST LA PRESQU'ILE DE CROZON MORGAT (1H20 EN VOITURE)

Vous partez de Brest direction Quimper. Prendre la sortie indiquée Crozon à hauteur du Faou.

- le pont de Térénez : il a été refait entièrement car l'ancien avait la maladie du béton. Vous pouvez vous garer car il y a la possibilité d'y accéder pour les piétons.
- Arrivé à Crozon qui ne présente pas d'intérêt touristique, prendre vers le nord à droite vers Roscanvel. Une fois passé Roscanvel et l'île longue (zone militaire pour les sous-marins nucléaires), arrêtez-vous à la pointe des Espagnols. Vous pourrez admirer le port de Brest et toute la rade.
- Redescendez à Camaret-sur-mer : Vous pourrez y voir la tour Vauban et vous y restaurer ou manger une crêpe ou une glace en saison.
- Alignements Mégalithiques De Lagatjar
- La pointe du Penhir et les tas de pois
- le port de Morgat
- le cap de la chèvre
- le Menez Hom sur la commune de Plomodiern culmine à 330 mètres. S'il fait beau, vous pourrez y voir des parapentistes. Sur la commune de Plomodiern se trouve l'auberge des Glazicks. C'est un restaurant gastronomique très réputé.
- Locronan : le village typique breton très touristique. A voir toute l'année mais plus particulièrement à Noël car les illuminations sont absolument magnifiques. Pour la petite histoire, des scènes du film « Les Chouans » avec Philippe Noiret et Sophie Marceau ont été tournées sur la place du village.
On y reconnaît l'église, les maisons et le puits. Vous pourrez aussi y acheter l'un des meilleurs kouign amann du département.
- Forêt du Cranou,

5) SI VOUS VOULEZ ALLER PLUS LOIN, CONTACTEZ-MOI JE VOUS
DONNERAI DES CONSEILS SUR LES LIEUX A VOIR

- LE SUD FINISTERE : baie de Douarnenez, pointe du van, baie de trépassés
pointe du Raz, Audierne, Pouldreuzic (paté hénaff et cidre kéré), Quimper,
l'île Tudy, Benodet, Fouesnan, Concarneau, Pont aven...
- A l'est du finistere foret de huelgoat lac du drennec
- LE MORBIHAN
- LES COTES D'ARMOR

Où se restaurer

LES CREPES A BREST

JE VOUS CONSEILLE LA CREPERIE COATAUDON. ILS FONT DES CREPES ET DES GALETTES FRAICHES TOUTE LA JOURNEE SUR DE GRANDS MANEGES A CREPES. IL Y A TOUT LE TEMPS DU PASSAGE ET PERSONNELLEMENT NOUS EN ACHETONS AU MOINS 1 FOIS PAR SEMAINE.

ADRESSE : 3 RUE GENERAL PAULET

02-98-41-52-58.

OUVERT DE 7H00 A 19H00 DU LUNDI AU SAMEDI.

Nos petits coups de cœurs...

Nos restaurants et magasins préférés à Brest

1) SUR LE PORT DE COMMERCE (QUAI DE LA DOUANE ET QUAI ERIC TABARLY)

IL Y A BEAUCOUP DE RESTAURANTS (TEX MEX, VIANDES, POISSONS, TRADITIONNEL...) . IL YA DE NOMBREUX PARKINGS GRATUITS.

JE VOUS DONNE NOS 5 PREFERES

LA MAISON DE L'OCEAN

RESTAURANT TRADITIONNEL DE POISSONS ET DE FRUITS DE MER

_ 2 QUAI DE LA DOUANE TELEPHONE 02-98-80-44-84. ILS FONT MEME DES PLATEAUX DE FRUITS DE MER A EMPORTER. C'EST UN RESTAURANT TYPIQUE DE POISSONS ET FRUITS DE MER.

LES FRERES DE LA COTE

UN AUTRE RESTAURANT DE POISSON AVEC UNE CUISINE BEAUCOUP PLUS TRAVAILLEE A BASE D'EPICES :

SUR LE PORT DE COMMERCE EGALEMENT. JE ME SOUVIENS ENCORE D'UN DUO DE POISSON MI-CUIT ESPADON ET THON. UN DELICE. LA DECO EST TRES SYMPA A BASE DE BOIS. ON A L'IMPRESSION DE SE RETROUVER DANS UN BATEAU.

SI VOUS PREFEREZ LA VIANDE GRILLEE AU FEU DE BOIS, VOUS AVEZ LE BOEUF SUR LE QUAI, C'EST LE SEUL SUR BREST ET C'EST AUSSI TRES BON.

LA BASE

UN MIXTE ENTRE TERRE ET MER SUR LE QUAI ERIC TABARLY. IL EST SITUE FACE A LA MARINA. SYMPA POUR UN DEBUT DE SOIREE, PLUS ANIME QUE LES 3 PREMIERS, LE RESTAURANT «LA BASE» POSSEDE UNE ENORME CAVE A WHISKY. COTE TABLE, ILS PROPOSENT DES BROCHETTES DE VIANDE, DE GAMBAS OU DE NOIX DE ST JACQUES DE TRES BONNE QUALITE. 2 BEMOLS: LA GARNITURE ET LA NOTE UN PEU ELEVEE. ON PAYE UN PEU L'EMPLACEMENT.

ENFIN LE DERNIER QUE NOUS AVONS TESTE :

LA BRASSERIE LE CARRE

26 QUAI DE LA DOUANE TEL 02 29 61 10 00

Le restaurant n'a de brasserie que le nom. C'est un semi gastro. Entrée/plat/dessert pour 19,90 euros le midi. Attention c'est frais et très bon mais il n'y a pas de choix. Le soir comptez un menu pour 26,90€ avec 3 à 4 choix par plat mais des suppléments pour certains plats (au choix huitres, foie gras, st jacques, filet de boeuf, moelleux au chocolat valrona). Pensez à réserver une table à l'étage pour la vue sur le port

Toujours sur le port de commerce, vous trouverez aussi le crabe marteau, une institution à Brest. Comme l'indique le nom vous avez un marteau, une planche en bois, un crabe et un seau.

2 crêperies que nous n'avons pas testées mais avec de bons retours « latitude crêpes » crêpes copieuses et « au monde des crêpes » à priori assez bon mais un peu plus cher.

Pour les boutiques du port de commerce

- le « roi de Bretagne » 12 quai de la Douane. Une grande boutique avec beaucoup de produits bretons
- Le comptoir irlandais 32 quai de la douane

2) DANS LE CENTRE VILLE DE BREST POUR LE MIDI UNIQUEMENT.

NOUS VOUS CONSEILLONS L'O A LA BOUCHE

ADRESSE : 12 RUE DE SIAM TEL 02 98 46 05 52
ATTENTION CE N'EST PAS AU PORT DE COMMERCE MAIS EN
BAS DE LA RUE DE SIAM A COTE DU CHATEAU ET DU
TELEPHERIQUE . POUR 16,40 EUROS, LE RESTAURANT
PROPOSE ENTREE/PLAT/DESSERT.

VOUS TROUVEREZ DANS LE MENU DES MOULES/FRITES
PENDANT LA SAISON, UN BURGER MAISON TOUJOURS AVEC
DES FRITES FRAICHES, UNE VIANDE OU UN POISSON. LA
DIFFERENCE AVEC LES RESTAURANTS JUSTE A COTE QUI
SONT UN PEU MOINS CHERS, C'EST QUE LES PLATS SONT
CUISINES, PLUS ELABORES, AVEC DES VRAIES FRITES
FRAICHES. NOUS Y ALLONS AU MOINS 2 JEUDI PAR MOIS. EN
REVANCHE, LE SOIR, LE MENU EST PLUS CHER ET UN PEU
MOINS BIEN . IL EST PREFERABLE D'ALLER SUR LE PORT DE
COMMERCE.

TOUJOURS POUR LE MIDI, NOUS VOUS CONSEILLONS AUSSI LE
RESTAURANT AUTOUR DU CHATEAU

ADRESSE : 3 BOULEVARD DES FRANCAIS LIBRES FACE
AU CHATEAU DE BREST NON LOIN DU RESTAURANT L'O A
LA BOUCHE. TELEPHONE 02-98-80-43-47.

UNE BONNE SURPRISE POUR CE RESTAURANT LE
MENU DU MIDI EST A 15 EUROS
ENTREE/PLAT/DESSERT. UNE CUISINE AVEC DES PRODUITS
FRAIS ET 3 CHOIX POUR CHAQUE PLAT. L'ENDROIT EST TRES
JOLI FACE AU CHATEAU ET LE RESTAURANT EST TRES
PROPRE Y COMPRIS LES TOILETTES.

Bon séjour

à Brest....